

Prestataires de collecte

Kit opérateurs



Rendez-vous
sur valdelia.org

Éco-organisme

agréé par le Ministère de l'Écologie,
du Développement durable
et de l'Énergie.

Valdelia
Le recyclage au service des professionnels

Introduction & Sommaire

Vous avez été sélectionné par Valdelia pour effectuer pour son compte, une prestation de collecte des Déchets d'Éléments d'Ameublement professionnels.

Ce guide a pour objectif de rappeler les conditions d'exploitation d'une prestation logistique ainsi que les règles de traçabilité dans le cadre de la filière des Déchets d'Éléments d'Ameublement professionnels organisée par Valdelia.

Kit LOG - Version 1 - Novembre 2013

■ Comprendre la filière	p.3
■ Vos missions dans la filière des DEA professionnels	
- Opérations nécessitant la dépose de bennes sur le site du détenteur, PAV ou CMV	p.4
- Opérations en camion sur le site du détenteur, PAV ou CMV	p.4
- Opérations de PAV éphémère	p.4
- Gestion des dysfonctionnements liés à la collecte	p.5
- Modalités de transport	p.5
- Traçabilité des opérations	p.5
- Différents cas de figure	p.6
- Facturation	p.6
■ Vos démarches dans le SIO	
- Afficher les demandes de collecte	p.7
- Accepter une demande de collecte	p.8
- À l'issue de l'opération de collecte	p.8
■ Nos objectifs communs pour une prestation de qualité.....	p.9
■ Glossaire - Contact - Mémo SIO	p.10

Qui est Valdelia ?

Valdelia, SAS à but non lucratif, a été agréé par le Ministère de l'Écologie, aux fins de pourvoir à la gestion des Déchets d'Éléments d'Ameublement, filière fixée par la loi grenelle II du 12 juillet 2010 et le décret du 6 janvier 2012.

Le périmètre de Valdelia s'étend aux déchets d'éléments d'ameublement détenus par des professionnels (artisans, entreprises, administrations, hôtels, restaurants).

Valdelia est agréé pour 9 catégories d'éléments d'Ameublement du décret, (excepté la catégorie 4 visant les éléments de « literie »), regroupées en 4 familles Valdelia.

AU TRAVERS DE CE DISPOSITIF, VALDELIA DEVRA ASSURER :

- Un taux de 80% de valorisation dont 75 % de réutilisation et recyclage, fin 2015.
- Une veille technologique et une recherche et développement active pour atteindre cet objectif.

Les familles Valdelia



Les assises : éléments de mobilier professionnel permettant de s'asseoir

- Chaises et fauteuils de bureau, banquettes et chaises de restauration, chaises et bancs scolaires, fauteuils d'examen médical, fauteuils d'hôpital, fauteuils et canapés d'accueil...
- Excepté les fauteuils électrifiés, les bancs publics.



Les rangements : éléments de mobilier permettant de ranger

- Caissons à roulette, armoires, rayonnages, vestiaires, établis, chariots de service, dessertes de cafétéria, chariots multimédia.
- Excepté meubles électrifiés, réfrigérés.



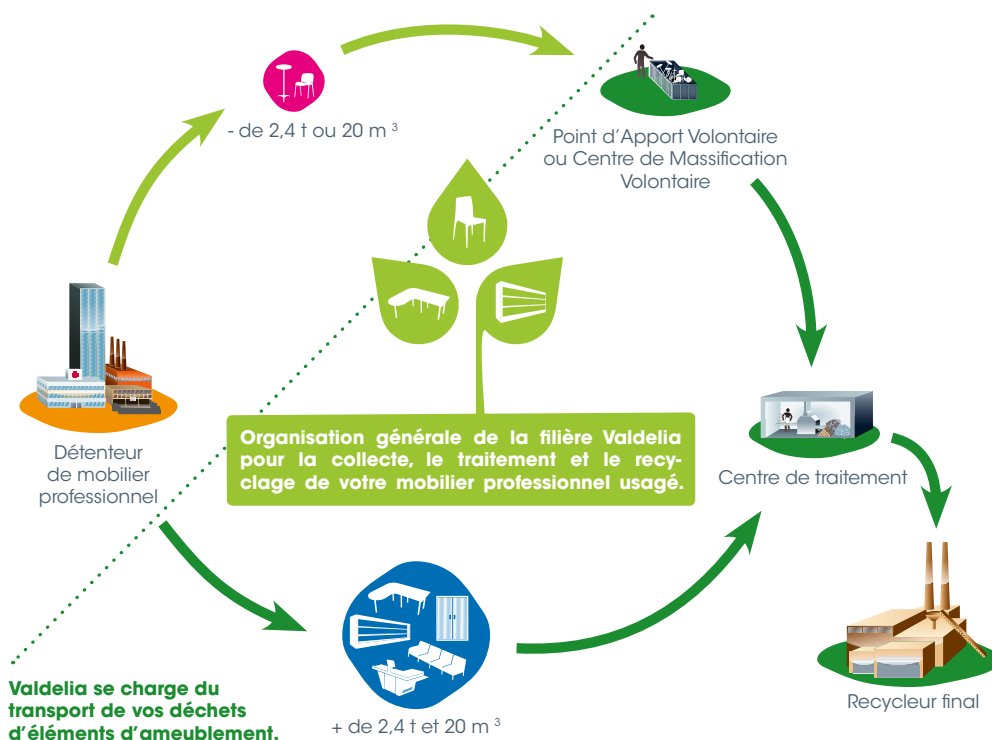
Les plans de pose et de travail : éléments de mobilier permettant de poser

- Bureaux, tables, consoles, banques d'accueil et autres plans particuliers.
- Excepté barbecues, meubles électrifiés, structures de jeu pour enfants, tables de ping-pong, billards, plans vasques.



Autres

- produits non reconnaissables.
- Cadres de lit, têtes de lit, pieds de lit...
- Claustres.



Vos missions dans la filière des DEA professionnels

Opérations nécessitant la dépose de bennes sur le site du détenteur, PAV ou CMV

- Pour des capacités supérieures à 20 m³ et 2,4 t.
- Au moyen de contenants adaptés à la demande du détenteur.
- Date de dépôt et d'enlèvement du ou des contenants définie par Valdelia en concertation avec le détenteur.
- Chargement de la benne à la charge du détenteur.
- Intégralité des meubles respectée au maximum, avec possibilité de reconnaissance de la famille.
- Enlèvement au plus près de l'immeuble du détenteur, dans un lieu facilement accessible.
- Respect des règles de livraison de la zone (informations Valdelia).
- Bennes vidées sur le centre de regroupement ou traitement

Opérations en camion sur le site du détenteur, PAV ou CMV

- Pour des capacités supérieures à 20 m³ et 2,4 tonnes.
- Avec des équipements adaptés à la demande du détenteur.

- Sur rendez-vous (défini par Valdelia en concertation avec le détenteur).
- Chargement du camion à la charge du détenteur, sous la responsabilité du transporteur.
- Intégralité des meubles respectée au maximum, avec possibilité de reconnaissance de la famille.
- Temps de chargement ne devant pas dépasser 2h.
- Camion déchargé par le transporteur sur le centre de regroupement ou traitement (après passage à la pesée).

Opérations de PAV éphémère

- Opérations ponctuelles, sur demande de Valdelia.
- Au moyen de contenants adaptés pour la collecte des DEA professionnels sur le PAV éphémères, sur une zone convenue avec Valdelia.
- Avec une signalétique adaptée.
- Sur une zone sécurisée et délimitée.
- Avec animation de la zone par le prestataire de collecte.
- Enlèvement du ou des contenants sur le PAV éphémère, une fois le chargement terminé.
- Contenants vidés sur le centre de regroupement ou traitement (après passage à la pesée).

Vos missions dans la filière des DEA professionnels

Gestion des dysfonctionnements liés à la collecte

- Sauf causes réglementaires (telles que : présence de déchets dangereux nécessitant un classement ADR, interdiction ponctuelle de circulation, etc.), aucun refus de prise en charge ne pourra être accepté sans accord de Valdélia.
- En cas de demande de refus pour une cause non réglementaire (contenant mal chargé, etc.) : contacter immédiatement le service Opérations de Valdélia (Contact p.10) qui vous communiquera la marche à suivre et vous demandera, le cas échéant, le renseignement d'une fiche de dysfonctionnement [Annexe I].

Fiche de dysfonctionnement : préciser la raison sociale du point de collecte ainsi que la nature du dysfonctionnement observé.

Modalités de transport

Le transporteur est tenu de respecter la réglementation en vigueur :

- PTAC respecté.
- Pochette de bord complète et à bord du véhicule.
- Récépissé de transport par route des déchets non dangereux, à jour.
- Etc.

Traçabilité des opérations

1 BSD

- Éditer un BSD de collecte [Annexe II] à renseigner pour vos parties (cadres 8 et 9). Le numéro de BSD doit être le numéro de la transaction.
- Faire signer par le détenteur l'annexe II du formulaire BSD.
- Remettre un exemplaire du BSD dûment renseigné et visé au détenteur.

2 Sur le SIO

- En amont de la collecte : accepter les demandes d'enlèvement.

Consulter le SIO quotidiennement.

- À l'issue de l'opération de collecte, indiquer :
 - Le nombre de kilomètres parcourus pour l'opération (distance donnée à partir de « via michelin » entre le point de collecte et le site de réception).
 - La date de dépose de la première benne (« date de dépose »), la date d'enlèvement de la ou des benne(s) (« date d'enlèvement ») et la date de livraison sur site de réception (champ « date de livraison »).
 - Le type de contenant(s) utilisé(s).
 - Le nombre de jours d'immobilisation du contenant si dépose de benne (Attention ! Nombre de jour = 0 si dépôt et retrait sur la même journée).
 - La nature de la prestation : Dépose, Dépose et Enlèvement, Enlèvement.

Pour ce faire, reporter vous au chapitre « Vos démarches dans le SIO » p.8.

Vos missions dans la filière des DEA professionnels

Différents cas de figure

1 Cas d'une collecte en benne effectuée dans la journée

- **Nature de l'opération** : dépose et enlèvement.
- **Dates** : renseigner les dates de dépose, d'enlèvement et de livraison. Date de dépose et date d'enlèvement identiques.
- **Nombre de jour d'immobilisation** : « 0 ».

2 Cas d'une collecte en camion

- **Nature de l'opération** : enlèvement.
- **Dates** : renseigner les dates d'enlèvement et de livraison.
- **Nombre de jour d'immobilisation** : le champ n'est pas à renseigner.

3 Cas d'un chantier (dépose d'une benne suivie de plusieurs rotations)

1^{re} transaction : dépose de la benne sur le site et 1^{er} enlèvement

- **Nature de l'opération** : dépose et enlèvement.
- **Dates** : renseigner les dates de dépose, d'enlèvement et de livraison.
- **Nombre de jour d'immobilisation** : champ à renseigner.

2^e transaction (et suivantes) : rotations

- **Nature de l'opération** : enlèvement.
- **Dates** : renseigner les dates d'enlèvement et de livraison.
- **Nombre de jour d'immobilisation** : champ à renseigner.

4 Cas d'un CMV

1^{re} transaction : dépose de la benne sur le CMV

- **Nature de l'opération** : dépose.
- **Dates** : renseigner la date de dépose.
- **Nombre de jour d'immobilisation** : « 0 » (le nombre de jour d'immobilisation de la 1^{re} benne sera facturé lors de son enlèvement, soit par la transaction suivante).

2^e transaction (et suivantes) : rotation de la benne

- **Nature de l'opération** : enlèvement.
- **Dates** : renseigner les dates d'enlèvement et de livraison.
- **Nombre de jour d'immobilisation** : champ à renseigner et égal au nombre de jours d'immobilisation de la 1^{re} benne.

Facturation

- Établir une facture mensuellement, sur la base des bons à facturer.
- La facture fera apparaître :
 - Le coût de dépose des contenants.
 - Le coût d'immobilisation des contenants (au-delà du 1^{er} jour).
 - La distance parcourue.
 - Le coût du transport inclus dans le forfait.
 - Le coût du transport au-delà du forfait.
- Et respectera la nomenclature suivante :

Prestation logistique - Département :
Période : du XX/XX/XX au XX/XX/XX
Opération « détenteur » :
Transactions N° « réf Valdelia - SIO » :
- Dépose de benne : [coût] €
- Immobilisation : X jours * [coût] €
- Distance parcourue (km) :
- Transport inclus dans le forfait (≤ 50 kms) :
[forfait] € (préciser benne ou porteur)
- Transport au-delà du forfait (>50 kms) : X km * [coût] €

- **Factures à adresser à l'attention du service facturation de Valdelia au plus tard le 20 du mois suivant la réalisation de la prestation (Contact p.10), sur la base des bons à facturer transmis par mail le 15 du mois (contact opérationnel ou comptabilité selon convenance).**

- **Préciser la prestation à facturer « Prestation Logistique » ainsi que le département.**

- **Les factures ne pourront être réglées dans le cas de transactions non validées et/ou insuffisamment documentées.**

Vos démarches dans le SIO

Pour se connecter au SIO Valdelia, saisissez cette adresse dans votre navigateur :
Internet : <http://sio.valdelia.net/login.php>

- Sélectionner France.
- Entrer le d'utilisateur et le mot de passe.
- Cliquer sur « entrer ».
- Pour se déconnecter, cliquer sur la croix rouge en haut à droite de l'écran.

Afficher les demandes de collecte

Pour accéder à la liste des demandes de collectes cliquer sur l'onglet « Collectes » puis choisissez « liste ».

Référence Valdelia	Région	Origine	Transporteur	Destination
432	-	Flo_CDR	Flo_Trsp	
431	-	Flo_CDR	Flo_Trsp	
430	-	Flo_CDR	Flo_Trsp	AFM RECYCLA 44-CDT
429	-	Apport direct-CDR/Annemasse	Trsp-Inconnu Excoffier - 74 / Pravy	AFM RECYCLA 44-CDT
428	-	Flo_PAV	Flo_Trsp	
427	-	Flo_CDR	Flo_Trsp	Flo_CDT
426	-	Flo_PAV	Flo_Trsp	Flo_CDR
425	-	Flo_PAV	Flo_Trsp	
423	-	Flo_CDR		



- En cliquant sur le bouton « loupe » dans la liste des demandes, vous pouvez consulter les différentes informations concernant la demande de collecte sélectionnée.

Vos démarches dans le SIO

Accepter une demande de collecte

Pour répondre à une demande d'enlèvement d'un point de collecte ou d'un centre de regroupement, aller sur la liste des demandes de collecte et cliquer sur l'icône d'action « répondre à la demande de collecte » en face de la demande concernée.



- Vous êtes tenu d'accepter la demande.

- Le récapitulatif de la demande de collecte s'affiche.

À l'issue de l'opération de collecte

Pour marquer la demande comme livrée, cliquer sur le bouton d'action « marquer la demande comme livrée » dans le tableau de la liste des demandes.



- Renseigner la date de dépose, la date d'enlèvement et la date de livraison sur site de traitement ou regroupement, ainsi que la distance parcourue.

- Renseigner le type de conditionnement, le nombre de conteneurs, le nombre de jours d'immobilisation des conteneurs, ainsi que le type de prestation.

- Le récapitulatif de la collecte s'affiche.

Nos objectifs communs pour une prestation de qualité

Vos objectifs qualité

- Respecter la dotation de moyens ainsi que les conditions d'enlèvement précisées par Valdelia.
- Réaliser la collecte dans les temps impartis (une collecte peut être déclenchée à partir de 48h ouvrées suivant la demande d'enlèvement effectuée avant 12h pour des volumes inférieurs à 120 m³).
- Mettre à disposition des contenants et des camions propres, ne portant pas atteinte à l'image de Valdelia.
- Vous assurer de la conformité des conditions de transport.
- Vous assurer de la nature et de l'optimisation du chargement.

Nos objectifs qualité

- Offrir une prestation de qualité aux professionnels détenteurs.
- Communiquer visiblement sur les prestations offertes.
- Être à votre écoute.
- Pérenniser la filière et atteindre les objectifs imposés par la réglementation.

Des enquêtes de satisfaction seront diligentées auprès des détenteurs par nos soins.



Glossaire & Contact

GLOSSAIRE

■ BSD

Bordereau de Suivi des Déchets.
(Cerfa 12571*01)

■ Centre de Massification Volontaire (CMV)

Site qui, de par son activité quotidienne, récupère du mobilier professionnel usagé ou dégradé, dont le détenteur souhaite se séparer. Le CMV massifie ces meubles et les remet à Valdelia.

■ DEA

Déchets d'éléments d'ameublement.

■ ESS

Économie Sociale et Solidaire.

■ Intégratilité

État des DEA y compris démontés mais comportant la totalité des composants matières.

■ PAV

Point d'Apport Volontaire de mobilier professionnel, pour tout détenteur de déchets d'éléments d'ameublement de moins de 2,4 tonnes ou 20 m³.

■ PAV éphémère

Point d'Apport Volontaire mis en place par le prestataire de collecte de façon ponctuelle et à la demande de Valdelia.

■ Point de collecte

Se dit d'un point sur lequel l'opérateur logistique doit collecter : PAV, CMV ou site détenteur.

■ SIO

Système d'Information Opérationnel.

■ Site détenteur

Site en possession de DEA.

CONTACT

Valdelia

11 rue Heinrich
92100 Boulogne-Billancourt
Tél. : 01 46 05 97 60

Service facturation

facturation@valdelia.org

Service opérations

operations@valdelia.org

Service back office SIO

Tél. : 01 46 05 97 86
assistanceSIO@valdelia.org

VOTRE MÉMO SIO

Nom d'utilisateur :

Mot de passe :

**Vous pouvez télécharger
les pictogrammes Valdelia sur notre site :
www.valdelia.org
> Outils de communication**

