

Prestataires de traitement

Kit opérateurs



Rendez-vous
sur valdelia.org

Éco-organisme

agréé par le Ministère de l'Écologie,
du Développement durable
et de l'Énergie.

Valdelia
Le recyclage au service des professionnels

Introduction & Sommaire

Vous avez été sélectionné par Valdelia pour effectuer pour son compte, une prestation de traitement des Déchets d'Éléments d'Ameublement professionnels.

Ce guide a pour objectif de rappeler les conditions d'exploitation d'un centre de traitement ainsi que les règles de traçabilité relatives dans le cadre de la filière des Déchets d'Éléments d'Ameublement professionnels organisée par Valdelia.

Kit CDT - Version 1 - Novembre 2013

■ Comprendre la filière	p.3
■ Vos missions dans la filière des DEA professionnels	
- Traçabilité	p.4
- Gestion des refus et dysfonctionnements	p.5
- Opération de traitement des DEA pro et traçabilité	p.6
- Évacuations des fractions vers les exutoires et traçabilité.....	p.6
- Facturation des opérations de tri et de traitement	p.7
- Facturation des opérations d'évacuation des fractions MPS	p.7
■ Vos démarches dans le SIO	
- Se connecter au SIO	p.8
- Clôturer et documenter une transaction	p.8
- Faire une demande d'enlèvement	p.9
- Saisir un COD traitement	p.10
- Saisir un COD fractions	p.10
■ Nos objectifs communs pour une prestation de qualité.....	p.11
■ Glossaire - Contact - Mémo SIO	p.12

Comprendre la filière

Qui est Valdélia ?

Valdélia, SAS à but non lucratif, a été agréé par le Ministère de l'Écologie, aux fins de pourvoir à la gestion des Déchets d'Éléments d'Ameublement, filière fixée par la loi Grenelle II du 12 juillet 2010 et le décret du 6 janvier 2012.

Le périmètre de Valdélia s'étend aux déchets d'éléments d'ameublement détenus par des professionnels (artisans, entreprises, administrations, hôtels, restaurants).

Valdélia est agréée pour 9 catégories d'éléments d'Ameublement du décret, (excepté la catégorie 4 visant les éléments de « literie »), regroupées en 4 familles Valdélia.

AU TRAVERS DE CE DISPOSITIF, VALDELIA DEVRA ASSURER :

- Un taux de 80% de valorisation dont 75 % de réutilisation et recyclage, fin 2015.
- Une veille technologique et une recherche et développement active pour atteindre cet objectif.

Les familles Valdélia



Les assises : éléments de mobilier professionnel permettant de s'asseoir

- Chaises et fauteuils de bureau, banquettes et chaises de restauration, chaises et bancs scolaires, fauteuils d'examen médical, fauteuils d'hôpital, fauteuils et canapés d'accueil...
- Excepté les fauteuils électrifiés, les bancs publics.



Les rangements : éléments de mobilier permettant de ranger

- Caissons à roulette, armoires, rayonnages, vestiaires, établis, chariots de service, dessertes de cafétéria, chariots multimédia.
- Excepté meubles électrifiés, réfrigérés.



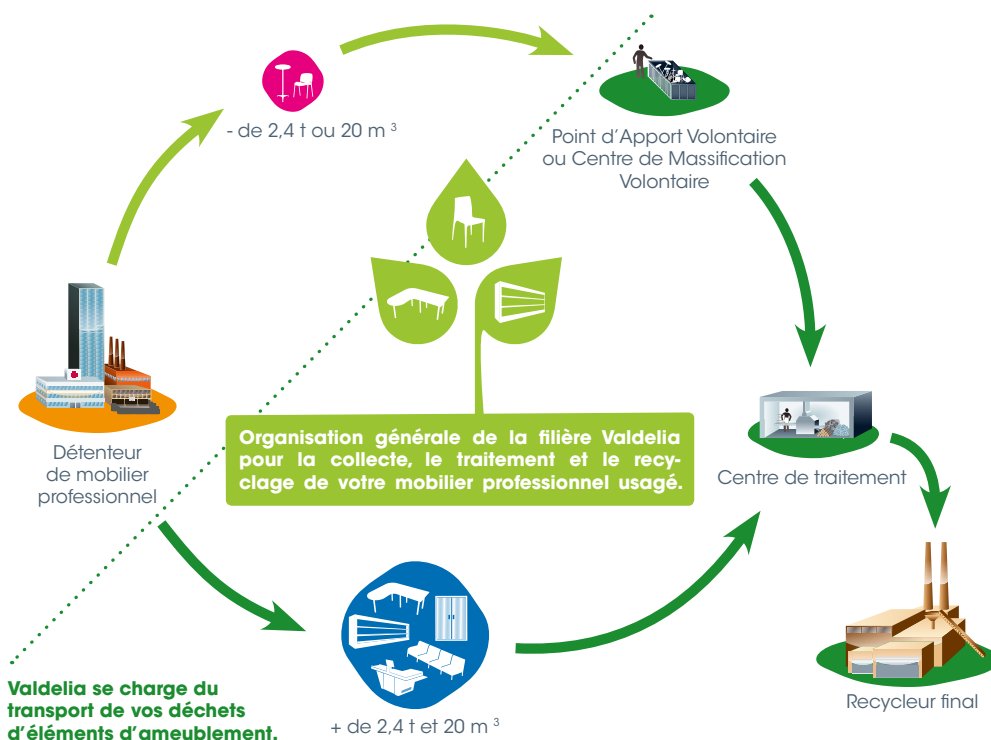
Les plans de pose et de travail : éléments de mobilier permettant de poser

- Bureaux, tables, consoles, banques d'accueil et autres plans particuliers.
- Excepté barbecues, meubles électrifiés, structures de jeu pour enfants, tables de ping-pong, billards, plans vasques.



Autres

- produits non reconnaissables.
- Cadres de lit, têtes de lit, pieds de lit...
- Claustres.



Rendez-vous
sur valdelia.org

Valdélia
Le recyclage au service des professionnels

Vos missions dans la filière des DEA professionnels

Traçabilité

1 Traçabilité des opérations de réception issues des collectes de PAV, CMV, centres de regroupement ou sites détenteurs, et enregistrées sur le SIO.

■ En cas de réception du flux en mélange, assurer une première pesée commerciale obligatoire (au moyen d'un pont bascule) puis séparer le lot selon les 4 familles Valdélia. Peser chaque famille (pesée au moyen d'un grappin ou d'un transpalette équipé de peson autorisée).

■ En cas de réception de flux préalablement triés, assurer une première pesée obligatoire (au moyen d'un pont bascule).

■ 3 jours ouvrés maximum à l'issue du déchargement, télécharger sur le SIO, au numéro de transaction correspondant à l'opération :

- Le BSD de collecte complété par vos soins, pour les parties vous concernant (case 10). [Annexe I].
- Le ticket de pesée du lot en mélange
- Le justificatif de tri par famille [Annexe II] et saisir ses quantités sur le SIO. DEA en mélange à 0.
- Cas particulier d'un PAV situé sur un centre de traitement : télécharger le bon d'apport PAV. Pas de BSD.

Justificatif de tri de DEA pour le compte de Valdélia

Id de réception des DEA :
N° de transaction du SIO VALDELIA :
N° de BSD VALDELIA :
Date de réception des DEA :
Transporteur :
Poids DEA en mélange (en tonnes) :
Poids DEA triés par famille (en tonnes) :

Famille Valdélia	Autre	Rejet	Poids de pond. et de tri	Autre	Refus

Date : _____ Signature et tampon du Prestataire : _____

Valdélia - Justificatif de tri de DEA - V01 - 0313

Justificatif de tri : renseigner le poids des DEA réceptionnés en mélange ainsi que le poids de chaque famille de DEA après tri et éventuellement refus si présence.

Documenter l'opération de réception est indispensable pour clôturer la demande d'enlèvement initiale et valider les prestations de collecte préalablement exécutées. Pour ce faire, reportez-vous au chapitre : « Vos démarches dans le SIO > Clôturer et documenter une transaction.

2 Traçabilité des opérations de réception issues des livraisons directes (exemple : déménageurs).

Une livraison directe est un apport gros volume (> 2,4 t et 20 m³) en provenance d'un déménageur ou d'un professionnel du déchet. La livraison n'a pas été enregistrée dans le SIO ; vous n'avez pas reçu d'information préalable.

- Avec prise de rendez-vous obligatoire (la veille au minimum), convenu entre l'opérateur logistique et le centre de traitement.
- Délivrer un bon d'apport pour livraisons directes à l'apporteur [Annexe III].

Bon d'apport pour livraisons directes (à remettre aux apporteurs)

Le Centre de regroupement ou de traitement (payer la prestation) s'adresse à :
C'est-à-dire pour le :
d'arrivage (DEA) du détenteur :

Poids réceptionnés (en tonnes) :
DEA professionnels :

Nature du flux :
☐ DEA en mélange
☐ Famille seule
☐ Famille regroupement
☐ Famille après de pond.
☐ Autre :

Fait à :
Signature et tampon du centre :

Valdélia - Bon d'apport pour livraisons directes - V01 - 0313

Bon d'apport pour livraisons directes : renseigner la raison sociale de votre centre de traitement ainsi que le poids de DEA réceptionnés (en mélange ou si réception par flux, par famille).

Vos missions dans la filière des DEA professionnels

- Assurer une première pesée commerciale obligatoire du flux en mélange (au moyen d'un pont bascule) puis séparer le lot selon les 4 familles Valdelia. Peser chaque famille (pesée au moyen d'un grappin ou d'un transpalette équipée de peson autorisée).
- **3 jours ouvrés maximum à l'issue du déchargement**, saisir les livraisons directes, dans le SIO :
 - Connectez-vous sur votre profil « Apport Direct », créez une demande d'enlèvement fictive.
 - Connectez-vous sur votre profil « Transp-Inconnu », validez la demande et déclarez la collecte livrée.
 - Connectez-vous sur votre profil « centre de traitement » et saisissez le poids entrant.
 - Téléchargez :
 - Le ticket de pesée.
 - Le bon d'apport des livraisons directes.
 - Le justificatif de tri par famille.
 - Saisissez les familles dans le SIO. Attention ! DEA en mélange à 0.

■ La présence d'un BSD n'est pas obligatoire pour les livraisons directes.

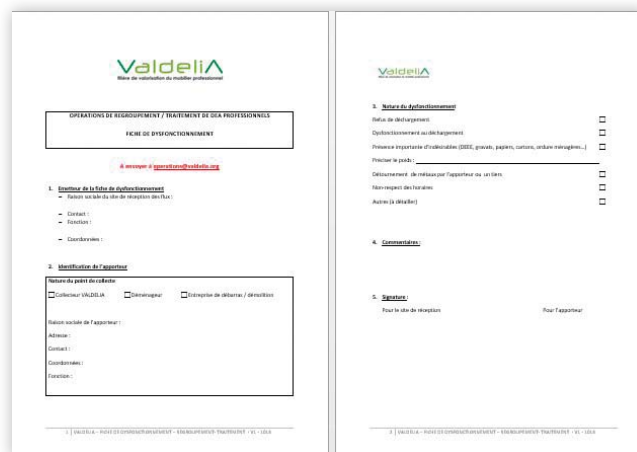
■ Sur le SIO, saisir les dates et heures réelles de livraison.

Gestion des refus et dysfonctionnements

Le chargement est considéré conforme jusqu'à 20% d'impuretés. Au-delà de 20% d'impuretés :

- Stocker séparément le chargement.
- Renseigner une fiche de dysfonctionnement qui sera instamment contresignée par le transporteur [Annexe IV]. Préciser le motif du refus et le numéro d'immatriculation du véhicule apporteur. Prendre deux clichés du chargement.

- Adresser sous 24h, par mail, au service Opérations (Contact p.12) :
 - La fiche de dysfonctionnement renseignée, signée, datée.
 - Les 2 photos du lot



Fiche de dysfonctionnement : préciser la nature du dysfonctionnement et dans le cas d'un chargement dont le taux d'impuretés est supérieur à 20% préciser le poids.

- Dans un délai de 24h suivant l'information de Valdelia, confirmer les suites à donner avec le service Opérations.

Les tonnages de refus évacués seront enregistrés dans le SIO, dans le champ dédié (onglet « COD fractions »), en vue d'être refacturés à Valdelia sur présentation des tickets de pesée entrants des centres d'élimination. Les refus feront l'objet d'un COD fractions (et non d'un COD traitement).

Dysfonctionnement lié au détournement de métaux par l'apporteur ou un tiers : contacter le service Opérations de Valdelia (Contact p.12).

16

Vos missions dans la filière des DEA professionnels

Facturation des opérations de tri et de traitement

■ **Établir une facture globale, mensuellement, sur la base des bons à facturer.**

■ **La facture fera apparaître :**

- Les numéros de COD traitement.
- Le coût de tri des réceptions sur la période de déclaration.
- Le coût de traitement par famille sur la période de déclaration.
- Le coût mensuel de surface mise à disposition pour le stockage des fractions MPS (uniquement si Valdelia a émis une demande de surface pour le stockage de 25 t de fractions).
- Le coût d'élimination des refus et autres matières à éliminer sur la période de déclaration.

■ **Facture à adresser à l'attention du service facturation de Valdelia** au plus tard le 20 du mois suivant la réalisation de la prestation (Contact p.11), sur la base des bons à facturer transmis par mail le 15 du mois (contact opérationnel ou comptabilité selon convenance).

Préciser le détail de la prestation : tri de DEA (tonnage), traitement famille assises (tonnage)...

Facturation des opérations d'évacuation des fractions MPS

■ **Établir une facture à l'issue de l'évacuation,** sur la base des bordereaux de prix de rachat/vente des matières, en précisant le numéro de COD fractions.

■ **Éléments à adresser à l'attention du service facturation de Valdelia** au plus tard le 20 du mois suivant la réalisation de la prestation (Contact p.11), sur la base des bons à facturer transmis par mail le 15 du mois (contact opérationnel ou comptabilité selon convenance).

■ **Nomenclature des factures :**

Prestation de traitement - Site :
Période : du XX/XX/XX au XX/XX/XX
Tri des réceptions :
- Livraisons directes : transactions N° « réf Valdelia - SIO » :
- PAV : Transactions N° « réf Valdelia - SIO » :
- Points de collecte : Transactions N° « réf Valdelia - SIO » :
• Tri des réceptions : X t * [coût] €/t
Traitement des familles :
- N° SIO - COD :
• Traitement : X t * [coût] €/t
Recyclage/élimination des fractions :
- N° SIO - COD FRACTIONS : (pour les MPS facturées)
• Évacuation MPS (Matière XXX) : X t * [coût] €/t
• Élimination des refus sur la période : X t * [coût] €/t + TGAP €/t
Bordereau d'achat
N° SIO - COD fractions :
- Évacuation MPS (Matière XXX) : X t * [coût] €/t

■ **Les factures ne pourront être réglées dans le cas de transactions non validées et/ou insuffisamment documentées.**

■ **Les opérations de traitement (tri, traitement, élimination des refus) peuvent être facturées indépendamment de la valorisation des fractions MPS.**

Vos démarches dans le SIO

Pour se connecter au SIO Valdelia, saisissez cette adresse dans votre navigateur :
Internet : <http://sio.valdelia.net/login.php>

- Sélectionner France.
- Entrer le d'utilisateur et le mot de passe.
- Cliquer sur « entrer ».
- Pour se déconnecter, cliquer sur la croix rouge en haut à droite de l'écran.

Clôturer et documenter une transaction

1 Sélectionner l'opération à documenter

- Cliquer sur « collecte » puis « liste » et sélectionner l'opération à documenter.



- Pour documenter une opération : cliquer sur le bouton « documenter une opération » dans la colonne actions de la liste des demandes.

- Les informations indiquées par le collecteur apparaissent. L'utilisateur peut rentrer sa propre référence pour l'opération (facultatif).
- Cliquez sur « Passer à l'étape suivante ».

2 Renseigner les champs de la collecte réceptionnée

Champs obligatoires

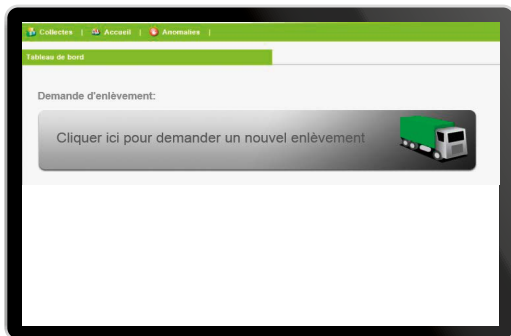
- Renseigner les champs : « Contenants », « Nombre de conditionnement » et « Poids » en face des flux concernés. Le champ « Nombre d'équipements » est facultatif.
- Cliquer sur « Passer à l'étape suivante ».

3 Télécharger au format PDF l'ensemble des documents de traçabilité en votre possession

- À l'issue du téléchargement, cliquer sur « terminer ».
- À la fin du processus, un résumé de l'opération s'affiche.

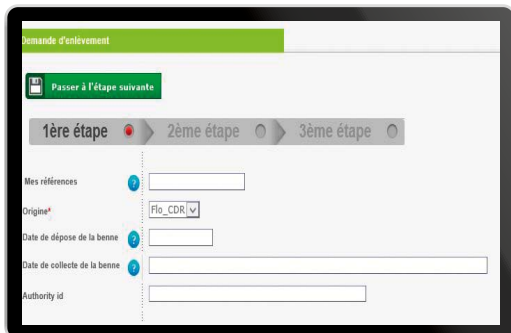
Vos démarches dans le SIO

Faire une demande d'enlèvement



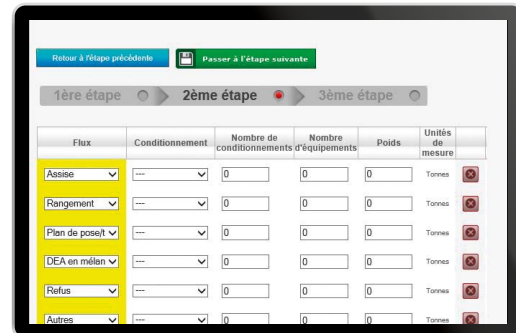
- Cliquez sur le bouton pour demander un nouvel enlèvement.

1 Renseigner les champs



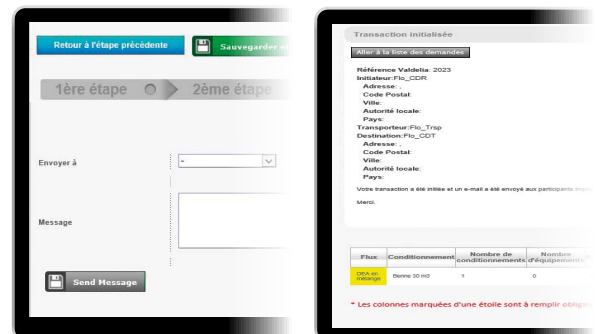
- Date et horaires proposées (à titre indicatif) : le transporteur dispose du délai indiqué dans son contrat pour réaliser la collecte.

2 Décrire le plus précisément possible les déchets à collecter



- Unité de mesure en tonne
- DEA par famille
- Pas de DEA en mélange
- Facultatif : poids et nombre d'équipements

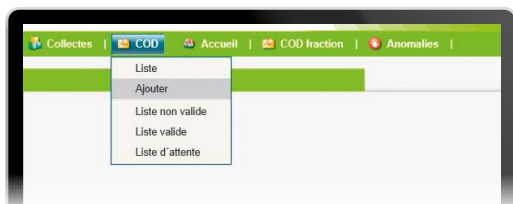
3 Au besoin, laisser un message à l'attention du transporteur ou de Valdelia



- La liste déroulante de choix permet de sélectionner le destinataire. Pour envoyer le message, l'utilisateur doit cliquer sur « envoyer ».
- Pour terminer la demande cliquer sur le bouton « Sauvegarder et soumettre ».

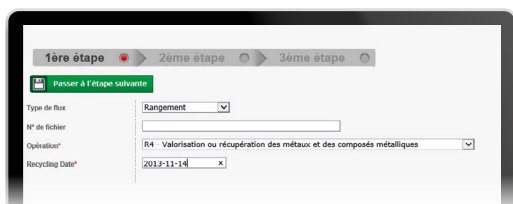
Vos démarches dans le SIO

Saisir un COD traitement



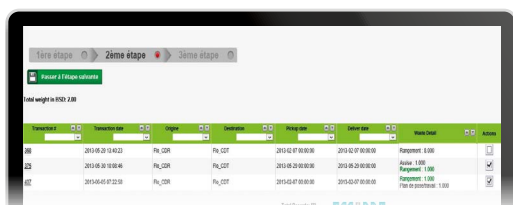
- Pour créer un nouveau COD traitement, cliquez sur « COD » et « Ajouter ».

1



- Sélectionner le flux pour lequel vous souhaitez générer un COD.
- Indiquer le code de traitement (Opération).
- Indiquer la date de traitement.

2



- Cocher les transactions que vous souhaitez voir apparaître dans votre COD. Ne seront affichées que les transactions validées par Valdelia.

3



- Insérer le COD en format pdf.

Saisir un COD fractions



- Pour créer un nouveau COD fractions, cliquez sur « COD fraction » et « Ajouter »

1



- Indiquer le numéro du document à télécharger (COD fractions).
- Indiquer le code de traitement ultérieur (Opération).
- Indiquer la date de réception sur le site exutoire.
- Télécharger le COD + le ticket de pesée entrant sur le centre de recyclage ultérieur.

2



- Saisir les quantités par matière.
- Préciser dans les champs dédiés :
 - La raison sociale de l'exutoire.
 - L'activité de valorisation/élimination ultérieure : cimenterie, panneautier, fonderie, sidérurgie, chaufferie, etc.

Nos objectifs communs pour une prestation de qualité

Vos objectifs qualité

- Respecter les conditions d'exploitation prévues dans votre dossier d'appel d'offre en matière de performances de recyclage, modalités de traitement et exutoires.
- Accueillir de façon cordiale les opérateurs de collecte.
- Respecter et faire respecter les règles de sécurité et d'hygiène, notamment au moyen de protocole de chargement/déchargement. Au besoin, mettre à disposition des visiteurs les EPI adaptés.

Nos objectifs qualité

- Offrir une prestation de qualité aux professionnels détenteurs.
- Communiquer visiblement sur les prestations offertes.
- Être à votre écoute.
- Soutenir la recherche et développement.
- Pérenniser la filière et atteindre les objectifs imposés par la réglementation.



Glossaire & Contact

GLOSSAIRE

■ BSD

Bordereau de Suivi des Déchets.
(Cerfa 12571*01)

■ Centre de Massification Volontaire (CMV)

Site qui, de par son activité quotidienne, récupère du mobilier professionnel usagé ou dégradé, dont le détenteur souhaite se séparer. Le CMV massifie ces meubles et les remet à Valdelia.

■ DEA

Déchets d'éléments d'ameublement.

■ ESS

Économie Sociale et Solidaire.

■ Intégratilité

État des DEA y compris démontés mais comportant la totalité des composants matières.

■ PAV

Point d'Apport Volontaire de mobilier professionnel, pour tout détenteur de déchets d'éléments d'ameublement de moins de 2,4 tonnes ou 20 m³.

■ PAV éphémère

Point d'Apport Volontaire mis en place par le prestataire de collecte de façon ponctuelle et à la demande de Valdelia.

■ Point de collecte

Se dit d'un point sur lequel l'opérateur logistique doit collecter : PAV, CMV ou site détenteur.

■ SIO

Système d'Information Opérationnel.

■ Site détenteur

Site en possession de DEA.

CONTACT

Valdelia

11 rue Heinrich
92100 Boulogne-Billancourt
Tél. : 01 46 05 97 60

Service facturation

facturation@valdelia.org

Service opérations

operations@valdelia.org

Service back office SIO

Tél. : 01 46 05 97 86
assistanceSIO@valdelia.org

VOTRE MÉMO SIO

Nom d'utilisateur :

Mot de passe :

**Vous pouvez télécharger
les pictogrammes Valdelia sur notre site :
www.valdelia.org
> Outils de communication**

